

جزوه آموزش آیین نامه راهنمایی رانندگی

آشنایی با نمونه سوالات و آزمون آنلاین آیین نامه

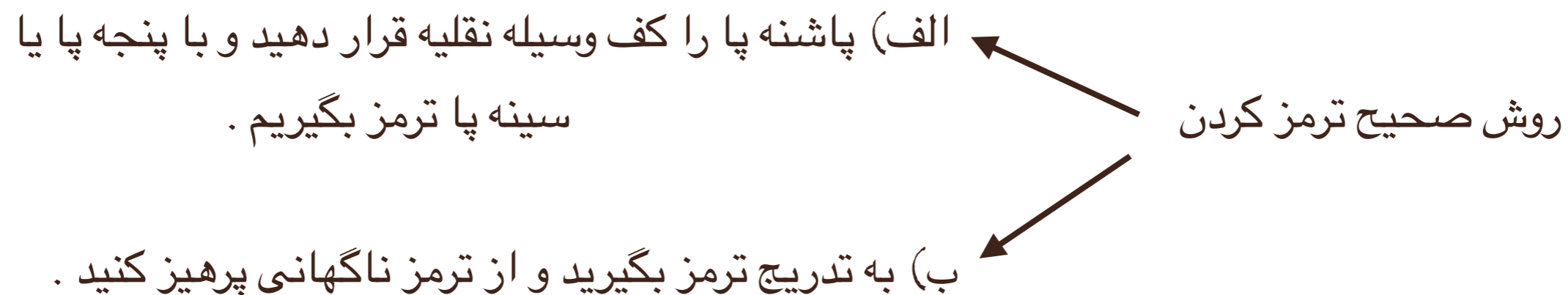
آشنایی با خودرو

۱. باید فرمان را از خارج با هر دو دست و نیمه‌ی بالای فرمان گرفت

۲. پدال‌ها : گاز ، ترمز ، کلاچ (فقط اتومبیل)

۳. دنده : دنده‌ای ، اتوماتیک

۴. آینه : داخلی ، کناری



— مراحل شروع حرکت :

۱. تنظیم صندلی
۲. روشن کردن
۳. حرکت کردن

— تنظیم صندلی باید
به گونه ای باشد که

(۱) تسلط به فرمان داشته باشیم

(۲) احساس راحتی و تسلط بر اتومبیل داشته باشیم

(۳) بتوانیم به راحتی دنده عوض کنیم

(۴) میدان دید طبیعی ما را فراهم کند

— ترتیب اقدامات برای
روشن کردن اتومیبل

1. ابتدا پدال کلاچ را با پای چپ تا آخر نگه دارید
2. دسته دنده را در وضعیت خلاص قرار دهید
3. سویچ را در جهت موافق عقربه های ساعت بچرخانید و استارت بزنید
4. همزمان با استارت زدن پدال گاز را فشار دهید تا ماشین روشن شود
5. بلافاصله پس از روشن شدن سویچ را رها کنید
6. آمپر و نشان دهنده های وضعیت موتور (آب ، روغن ، بنزین و ...) کنترل کنید

— ترتیب اقدامات برای
حرکت کردن

1. ابتدا کمربند ایمنی را ببندید و مطمئن شوید بقیه

سرنشینان نیز کمربند را بسته اند

2. ترمز پایی را چند بار فشار داده تا از سلامت ترمز

مطمئن شوید

3. همزمان با نگه داشتن ترمز با پای راست ، با پای چپ پدال

کلاچ را تا انتها نگه دارید

4. دسته دنده را در وضعیت دنده یک قرار دهید

5. ترمز دستی را خلاص کنید

6. از طریق آینه ها مسیر را کنترل کنید

7. ترمز را رها کرده و به آرامی پدال گاز را فشار دهید و همزمان

به تدریج پدال کلاچ را رها کنید و با رعایت حق تقدم وسایل

نقلیه در حال حرکت شروع به حرکت کنید

— انواع تابلوها:

۱. تابلوهای بازدارنده انتظامی : دایره ای شکل با نوار حاشیه قرمز رنگ که

درون آن ممنوعیت را نشان میدهد

۲. هشدار دهنده خطاری : نوع خطر را نشان میدهد

۳. آگاهی دهنده یا اخباری : به رنگ ها و شکل های مختلف اند که یا

دستوری میباشند یا آگاهی دهنده غیر دستوری

— شباهت تابلو ایست و حق تقدم :

هر دو در خیابان های فرعی نصب میشوند .

— تفاوت تابلو ایست و توقف ممنوع :

در کنار تابلوی توقف ممنوع میشود برای چند لحظه توقف نمود (سوار و

پیاده کردن سرنشینان) به شرطی که وسیله نقلیه روشن و راننده پشت فرمان

باشد اما در کنار تابلوی ایستادن ممنوع به هیچ وجه نمیتوان توقف نمود

(حتی برای یک لحظه)

— وقتی که در یک راه در حال رانندگی هستید ، همیشه بین خطوط برانید و وقتی که قصد تغییر خط عبور دارید با رعایت سه نکته تغییر مسیر دهید :

۱. احتیاط

۲. رعایت حق تقدم اتومبیل هایی که به مسیر آنها

میروید

۳. راهنما زدن

ممتد : در حاشیه راه برای تفکیک راه از شانه .

سبقت ، گردش و دورزدن ممنوع است

طولی — مقطع : برای تفکیک راه ها . سبقت ، گردش و

دورزدن مجاز است

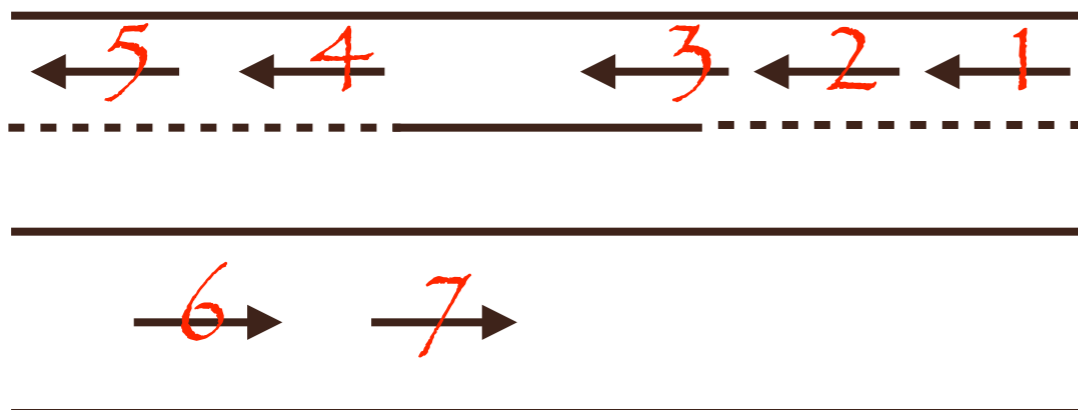
دوبله : برای تاکید بیشتر ممنوعیت

— انواع خط کشی ها

خط مخصوص عابر پیاده

عرضی

خط ممتد ایست : قبل از آن بایستید



۱ میتواند از ۲ سبقت بگیرد

۴ میتواند از ۵ سبقت بگیرد

— خطوط هاشور : به معنای وجود مانع در راه است .

— خطوط زیگزاگ : قبل از خط عابر پیاده است و به معنای عبور کردن و ایستادن ممنوع است .

جزوه آموزش آیین نامه راهنمایی رانندگی

جلسه دوم

آشنایی با نمونه سوالات و آزمون آنلاین آیین نامه

ثابت — قرمز : به معنای ایست و با دیدن آن باید پشت خط ممتد

بایستید .

زرد : به معنای احتیاط و دو موقع با این چراغ برخورد میکنیم

۱. هنوز به تقاطع نرسیده ایم :
۲. در وسط تقاطع هستیم :

در این حالت مانند چراغ قرمز عمل میکنیم

در این حالت با احتیاط به راه

ادامه میدهیم

سبز : عبور و گردش آزاد مگر اینکه

گردش با علامتی دیگر ممنوع شده باشد .

۳. چراغ راهنمایی

قرمز :
روبروی خیابان فرعی

ایست کامل با دیدن آن

با احتیاط و رعایت حق تقدم به راه ادامه میدهیم

زرد :
روبروی خیابان اصلی

سرعت را کم میکنیم

با احتیاط و رعایت حق تقدم به راه ادامه میدهیم

چشمک زن

در هر چهار طرف تقاطع باید وسیله
نقلیه خود را پشت خط ایست متوقف کنند

بالا بردن درست راست به صورت قائم
کف دست به سمت صورت)

ماشین های روبرو باید پشت خط
ایست متوقف شوند .

بالا بردن دست راست
(کف دست به سمت روبرو)

رانندگان در حال عبور از پشت وی
توقف کنند

باز کردن دست راست به موازات شانه

رانندگانی که در امتداد دست های
پلیس هستند باید بایستند

بلند کردن دست ها به دو طرف و به صورت
افقی

برای رانندگانی که جلو و عقب پلیس
قرار دارند باید بایستند

بلند کردن دست ها به صورت افقی و سپس پایین
آوردن آن

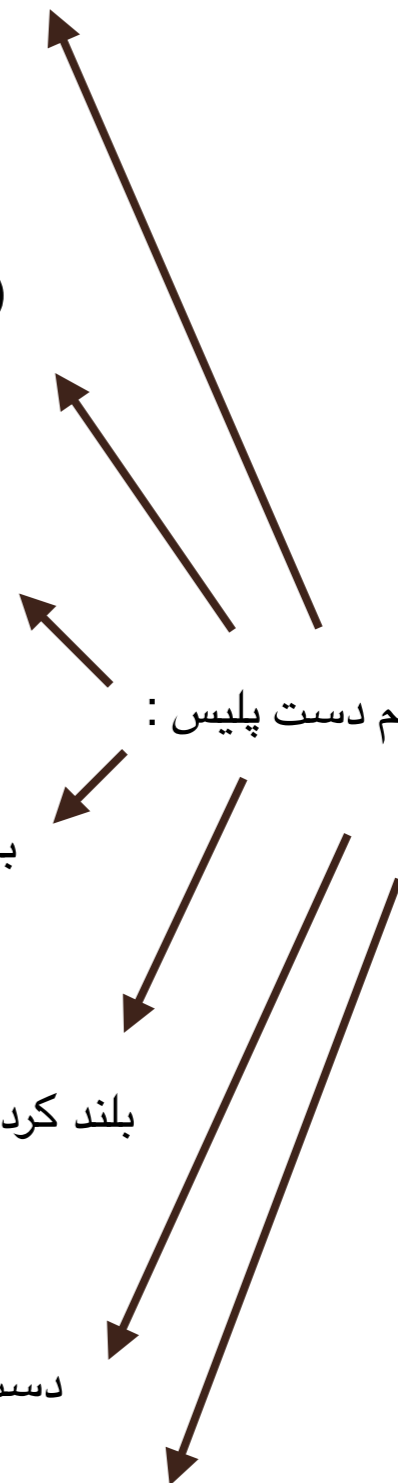
به معنای کاستن سرعت است

دست خود را به موازات شانه بالا و پایین میبرد

دست به سمت مقابل و روبروی
یک ماشین ، همان ماشین مورد نظر
باید بایستد .

دست به سمت روبرو فقط به سمت یک خودرو باشد

علائم دست پلیس :



برای گردش به چپ : دست چپ را از اتومبیل بیرون می آوریم افقی نگه میداریم و سپس چراغ راهنمای سمت چپ را روشن میکنیم .

۵. علامت دست راننده : ← برای گردش به راست : دست چپ را از اتومبیل بیرون می آوریم و از آرنج به طرف بالا خم میکنیم و به صورت عمودی نگه میداریم و چراغ راهنمای سمت راست را روشن میکنیم .

برای کاستن سرعت و ایست : دست چپ را به صورت عمودی پایین نگه میداریم و از فلشر استفاده میکنیم .

— حق تقدم در عبور و مرور :

تعريف : عبارتست از اولويت حق تقدم عبور يك وسيله نقلیه نسبت به ساير وسايل نقلیه يا عابر پیاده و بالعکس .

در کجا : برای ماشین هایی که امکان برخوردشان وجود دارد .

— ترتيب اولويت علائم و مقررات :

(۱) فرمان پلیس (مقدم بر بقیه فرامین)

(۲) چراغ راهنما

(۳) تابلوها

(۴) خط کشی ها

— راه اصلی در برخورد با راه فرعی با تابلو ایست مشخص میشود .

— راه اصلی دارای عرض بیشتری است و راه فرعی دارای تابلو ایست میباشد .

— اولويت در حق تقدم :

در صورتی که در حال ماموریت باشند

حق تقدم ابتدا با این وسايل

میباشد

۱. امدادی و انتظامی : (۱) پلیس

(۲) اورژانس

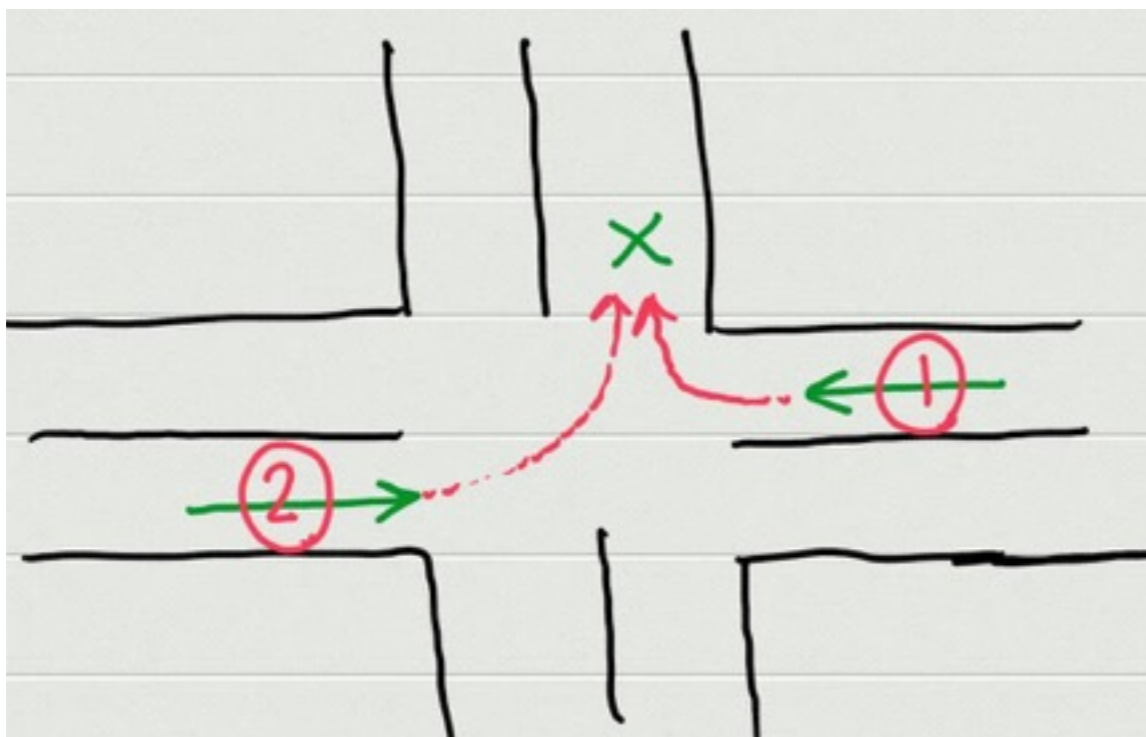
(۳) آتش نشانی

۲. وسايل نقلیه ای که از خیابان

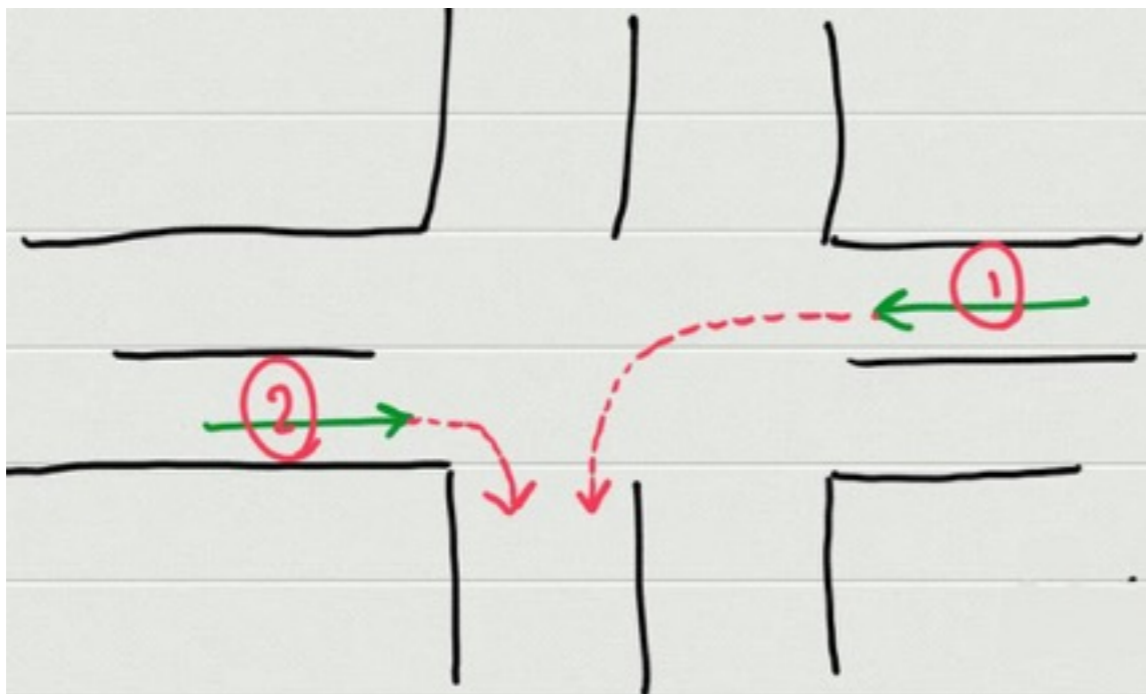
فرعی می آید : باید بگذاریم آخر .

سوال :

در شکل های زیر حق تقدم را مشخص کنید ؟



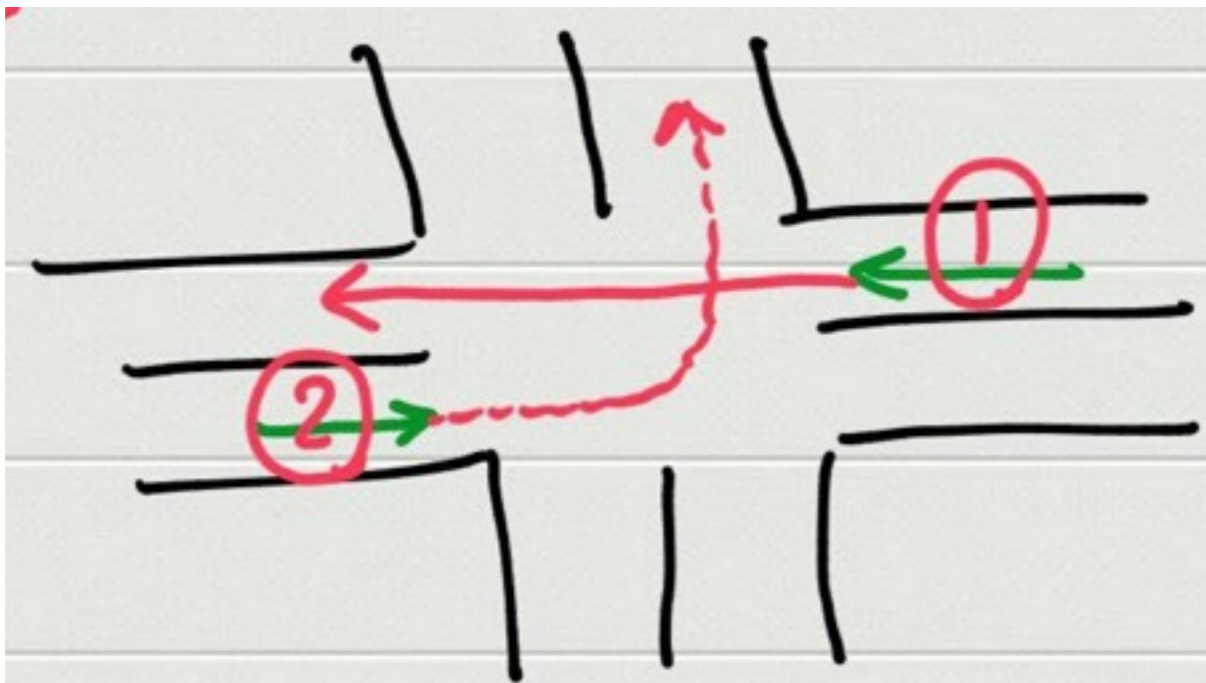
جواب : 1



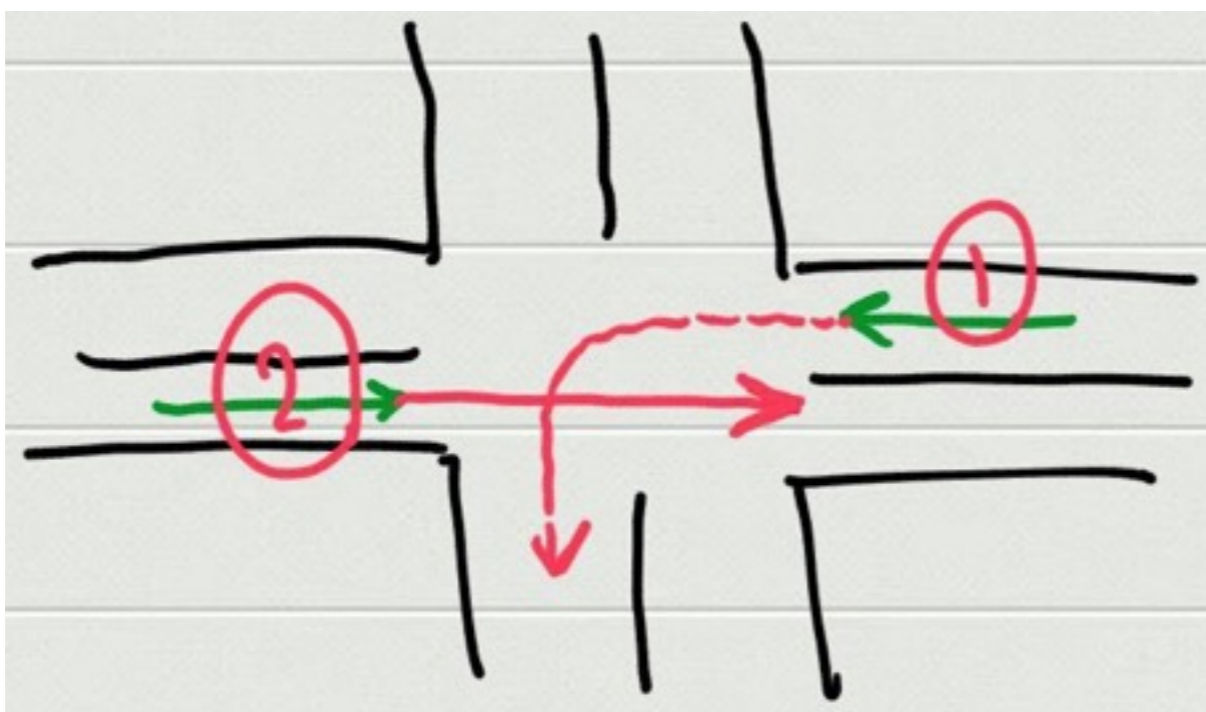
جواب : 2

نکته : هنگامی که دو وسیله روبروی یکدیگر قرار دارند حق تقدم ابتدا با وسیله ای است که در حال گردش به راست است (زمانی که هر وارد یک خیابان میشوند) .

مثال :



جواب : 1

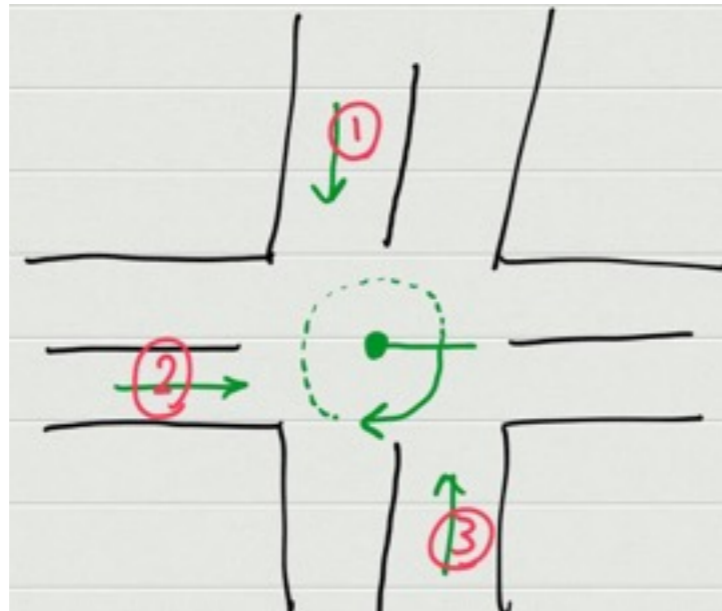


جواب : 2

— حق تقدم همیشه با وسیله ای است که به صورت مستقیم در حال حرکت است .

— در تقاطع های هم عرض و بدون تابلو به این صورت عمل میکنیم :

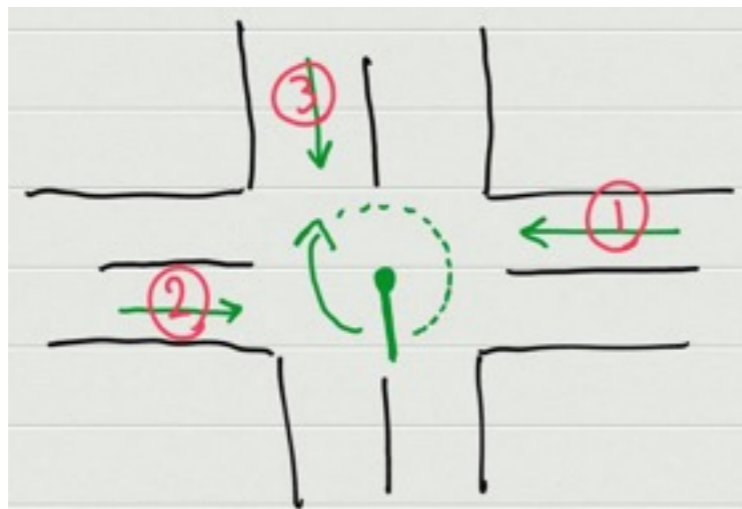
عقربه ساعت را میگذاریم جایی که ماشین نیست سپس به ترتیب جهت عقربه های ساعت اولویت های حق تقدم را نشان میدهد .



مثال :

جواب : ۱-۲-۳

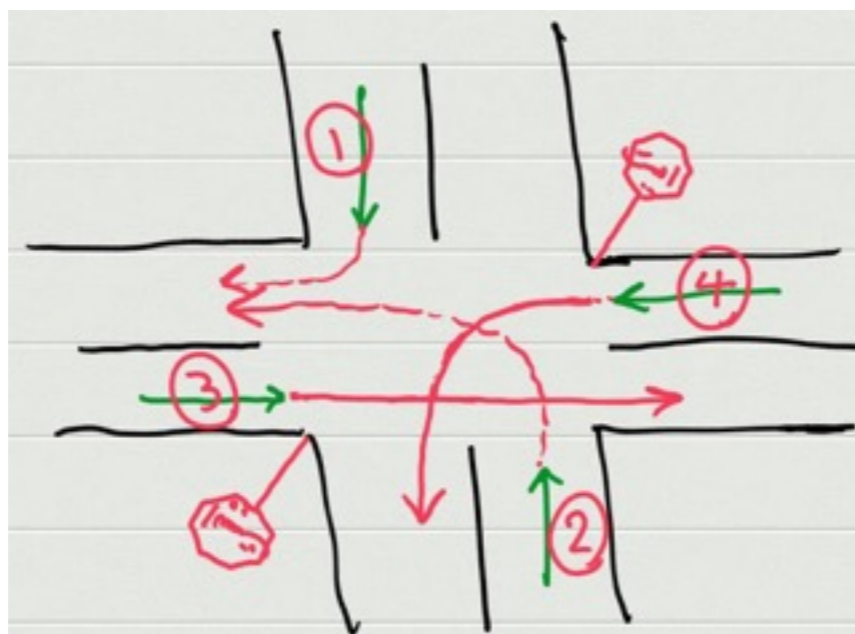
به ترتیب ←



جواب : ۱-۳-۲

— زمانی که راه دارای تابلو ایست است و اتومبیل های آن باید بایستند تا اول اتومبیل های راه اصلی بروند (ماشین های راه فرعی را میگذاریم آخر)

مثال :

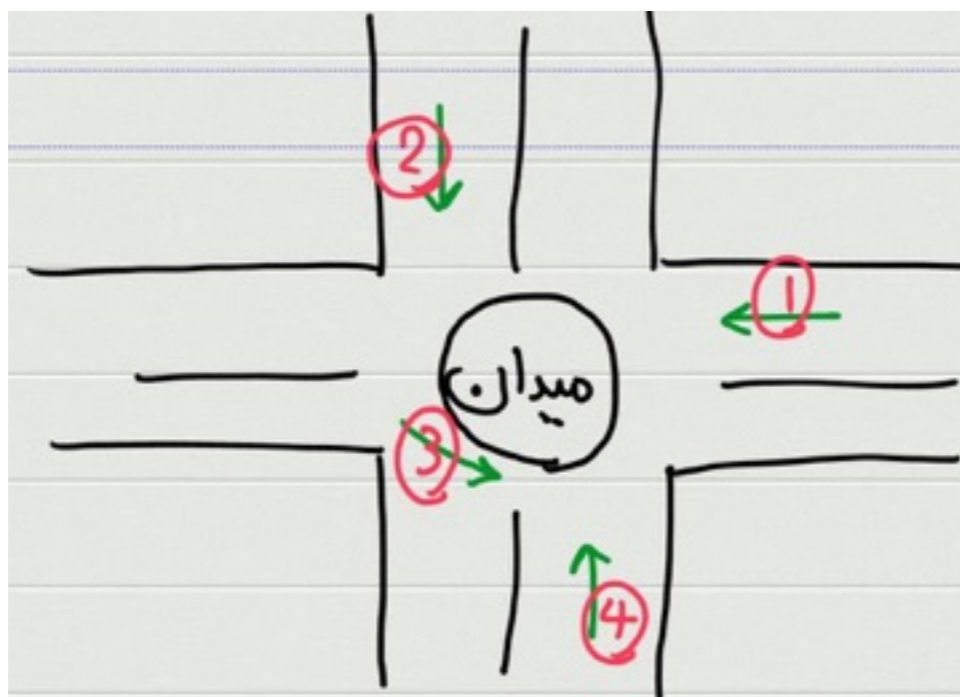


جواب : ۴-۳-۲-۱

به ترتیب ←

— در میدان حق تقدم با وسیله ای است که درون میدان در حال گردش است .

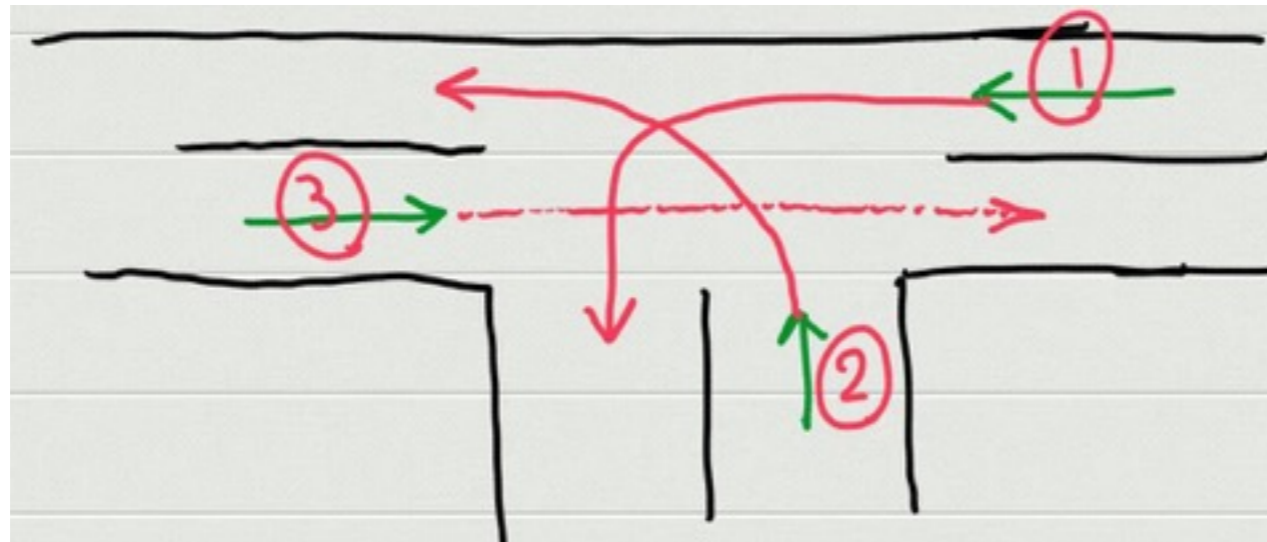
مثال :



جواب : ۳

— در سه راه حتی اگر راه تلاقی کننده عرضش بیشتر باشد هم راه فرعی محسوب میشود . حق تقدم با وسیله نقلیه ای است که در مسیر مستقیم و مجاز در حال حرکت است .

مثال :

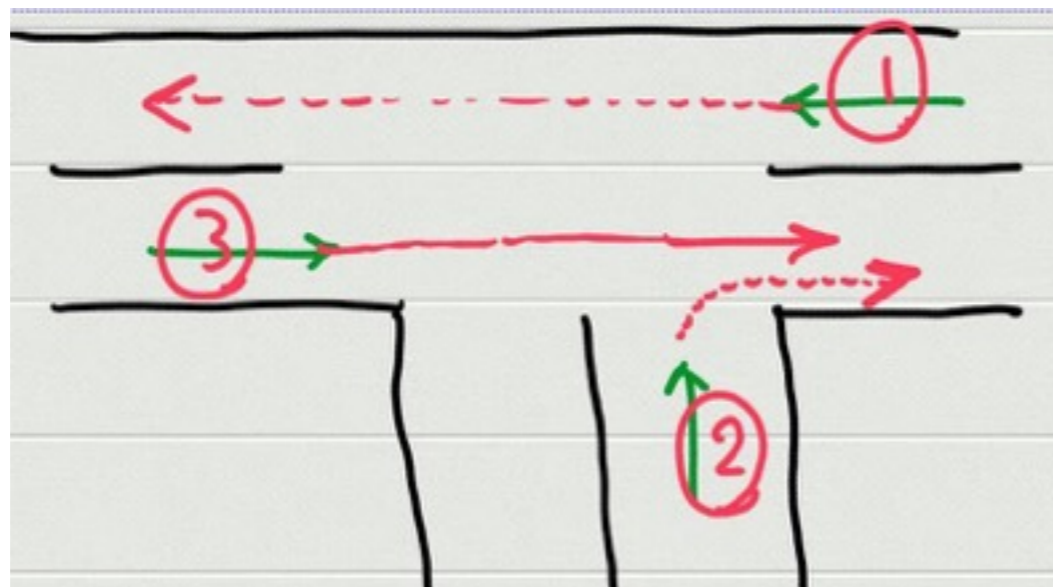


جواب : ۲-۱-۳

به ترتیب

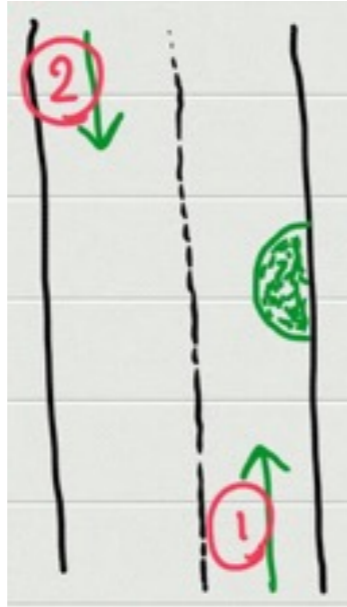


مثال :



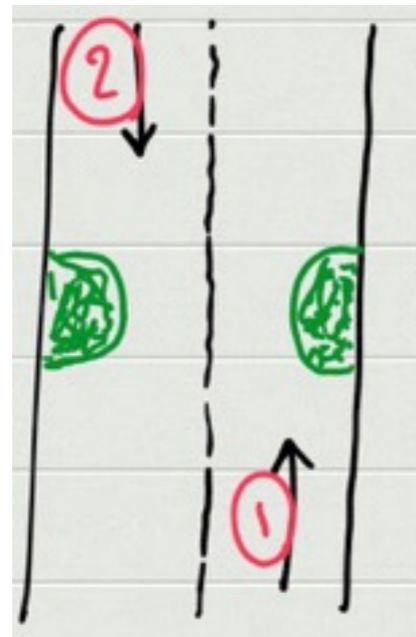
جواب : ۱ و ۳ با هم بعد از آن ۲

— وقتی قسمتی از راه مسدود باشد حق تقدم با وسیله ای است که سهم بیشتری از راه را دارد .
مثال :



جواب : ۲

— وقتی دو طرف راه به یک اندازه مسدود باشد و یک سمت راه سربالایی باشد و یک سمت راه سرازیری ، حق تقدم با اتومبیلی است که در سربالایی در حال حرکت است .



مثال :

(اتومبیل ۲ در سرازیری و اتومبیل ۱ در سربالایی قرار دارد)

جواب : ۱

— وقتی هر دو سمت راه به یک اندازه مسدود باشد و امکان عبور هر دو وسیله نقلیه نباشد یک سمت راه پرتگاه باشد و سمت دیگر کوه ، حق تقدم با وسیله نقلیه ای است که در سمت پرتگاه است .

جزوه آموزش آیین نامه راهنمایی رانندگی

آشنایی با نمونه سوالات و آزمون آنلایین آیین نامه

سبق : سبق

تعريف : عبارتست از جلو افتادن يا پيشي گرفتن از وسيله اى كه هم مسير شماست .

چگونه سبق بگيريم ؟ ۱ . وقتى كه واقعا احساس نياز به سبق ميكنيم سبق بگيريد .

۲ . وقتى كه مطمئن هستيد بدون فشار زياد به وسيله نقليه تان و

بدون افزايش سرعت قادر به سبق گرفتن هستيد سبق بگيريد .

(مثلا وقتى اتومبيل جلويى سرعتش ۶۰ باشد و سرعت شما ۸۰

ميتوانيد از آن سبق بگيريد نه اينكه سرعت اتومبيل جلويى ۱۱۰

باشد و شما براى سبق گرفتن مجبور بشويد سرعتتان را به ۱۵۰

افزايش دهيد .)

۳ . از وجود فاصله ايمن براى سبق گرفتن مطمئن شويد .

(از وجود فاصله ايمن با ماشين جلو و روبرو اطمينان حاصل

كنيد تا از برخورد با آنها جلوگیری شود)

۴ . كنترل وسائل نقليه جلو و روبرو و پشت سر

۵ . توجه به علائم سبق ممنوع

۶. سبقت همیشه از چپ صورت میگیرد استثنا در این دو مورد
میتوانیم از راست سبقت بگیریم :

۱) وقتی اتومبیل جلویی شما در حال گردش به چپ است
میتوانید از سمت راست آن عبور کنیم .

۲) وقتی در راه یا جاده ای که دارای سه راه عبور است
میتوانیم با سرعت مجاز و با احتیاط به راه خودمان ادامه
بدهیم و از سمت راست اتومبیل جلویی حاضر در خط عبور
چپ خود سبقت بگیریم .

۳) وسیله نقلیه انتظامی و امدادی در حال ماموریت باشند .

۷. با چراغ یا بوق به ماشینی که از آن میخواهیم سبقت بگیریم
اطلاع بدهیم . (چراغ میزنیم در صورتی که ماشین جلویی
حواسش نبود با بوق او را آگاه کنیم)

۸. پس از سبقت گرفتن برای بازگشت به مسیر اصلی راهنمای
سمت راست را میزنیم .

۹. زمانی که چراغ اتومبیلی که از آن سبقت گرفتیم را در آینه داخل
ماشین دیدیم .

۱۰. راهنما را خاموش میکنیم .

۱۱. با سرعت عادی حرکت میکنیم .

کجا سبقت نگیریم؟!

۱. در سر پیچ و سربالایی که میدان دید راننده کم باشد .
۲. از ۵۰ متر قبل از پیچ تا ۵۰ متر بعد از پیچ سبقت ممنوع است .
۳. هنگامی که روشنایی یا میدان دید به هر علت کافی نباشد .
۴. سبقت از ماشینی که خود در حال سبقت است ممنوع است مگر اینکه دارای سه خط عبور یا بیشتر باشد .
۵. سبقت برای اتوبوس و کامیون ها در معابر شهری ممنوع است .
۶. ۱۰۰ متر مانده به پل یا تونل تا انتهای آن سبقت ممنوع است . (دیگر ۱۰۰ متر بعدش ممنوع نیست)
۷. در نقاطی که با نصب علائم مخصوص سبقت گرفتن ممنوع باشد .
۸. هنگامی که وسیله نقلیه از فاصله نزدیک و غیر ایمن در روبرو شما در حال حرکت باشد .

سرعت مطمئنانه :

چیست؟! سرعتی است که با توجه به چهار مورد ، شما اتخاذ میکنید تا قادر به پیشگیری از هر گونه خطر باشید .

این چهار مورد عبارتند از : ۱. وضعیت خودتان (سرحال هستید ، خواب آلود هستید

، راننده حرفه ای هستید تازه کار هستید و ...)

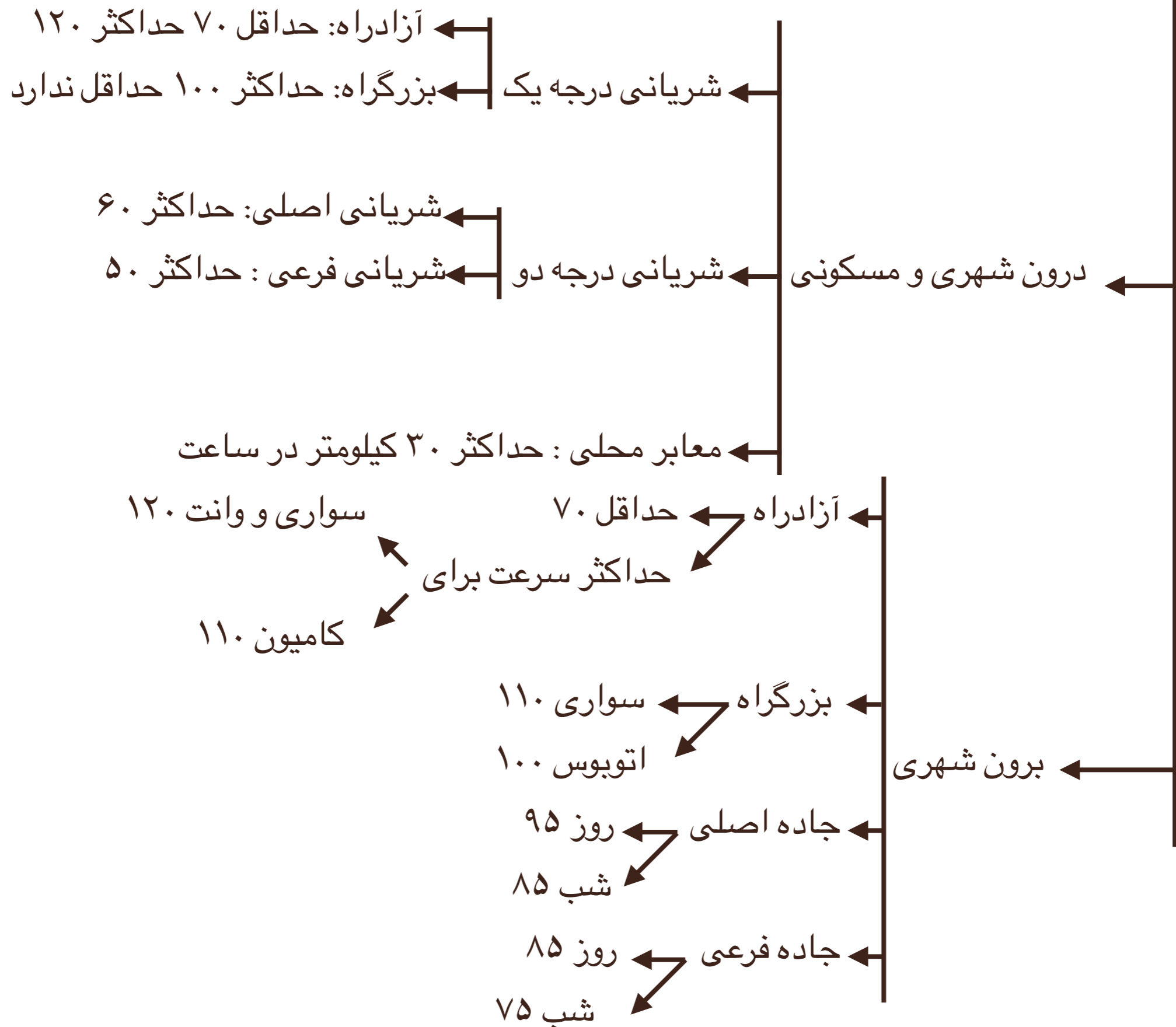
۲. با چه ماشینی در حال رانندگی هستید (لامبورگینی

یا ژیان ...)

۳. یک جاده لیز و لغزنده است یا یک جاده استاندارد

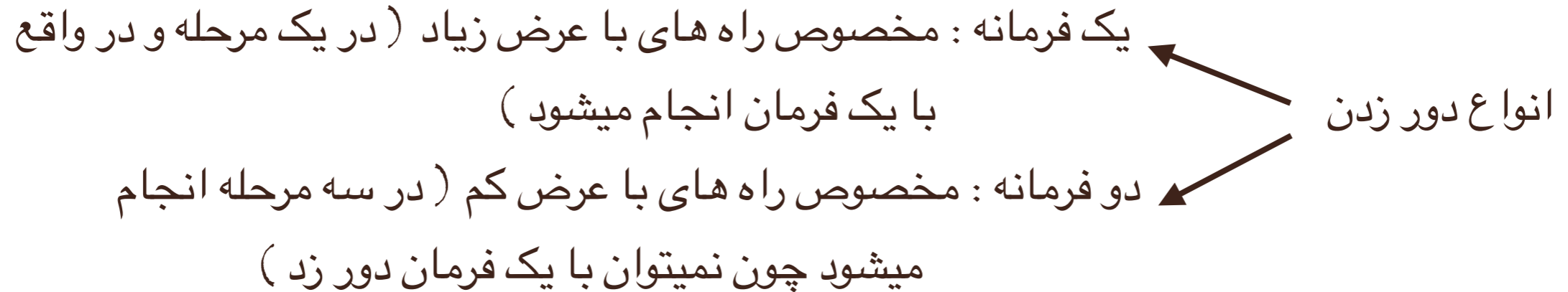
۴. آب و هوا

سرعت در راه ها :



دور زدن :

تعریف : یعنی قرار گرفتن در مسیر مقابل (دقیقاً ۱۸۰ درجه تغییر مسیر دادن)



گردش : یعنی تغییر مسیر ۹۰ درجه .

در گردش به چپ در جاده دو طرفه (بدون بلوار یا گاردریل) به این چهار نکته باید توجه داشت :

۱. از فاصله ی ۵۰۰ متری راهنمای سمت راست را میزنیم .
۲. سمت راست راه یا در شانه خاکی راه توقف میکنیم .
۳. ماشین های روبرو و پشت سر را کنترل میکنیم .
۴. راهنمای سمت چپ را میزنیم و با دو شرط ۱. احتیاط ۲. سرعت عمل اقدام به گردش میکنیم . (اگر میخواهیم راننده خوبی شویم باید این دو را با یکدیگر در نظر داشته باشیم)

جزوه آموزش آیین نامه راهنمایی رانندگی

آشنایی با نمونه سوالات و آزمون آنلاین آیین نامه

جاهایی که دور زدن ممنوع است :

۱. ۱۵۰ متری پیچ ها

۲. ۱۵۰ متری تقاطع ها

۳. سربالایی ها

۴. ۱۵۰ متری تونل و تا انتهای آن

۵. ۱۵۰ متری پل ها و تا انتها آنها

۶. جایی که دید کافی وجود ندارد

۷. جایی که خط ممتد است

— برای توقف در خیابان یک طرفه راهنمای چپ میزنیم چون در خیابان یک طرفه سمت چپ پارک میکنیم .

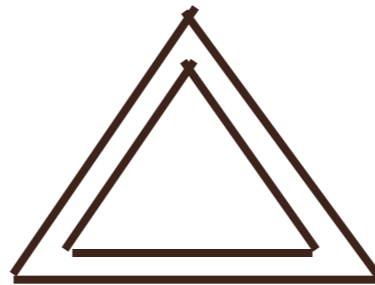
— برای توقف در خیابان های دو طرفه راهنمای سمت راست میزنیم چون در خیابان های دوطرفه سمت راست پارک میکنیم .

— وقتی که وسیله نقلیه شما دچار نقص فنی میشود بایستی یک مثلث خطر یا سب رنگ داشته باشید که در شرایط جوی معمولی از فاصله ۱۵۰ متری قابل دیدن باشد

اما وقتی ماشینتان دچار نقص فنی میشود اگر ← اگر در جاده هستید باید مثلث خطر را در فاصله ۷۰ متری بگذارید

← اگر در بزرگراه هستید باید مثلث خطر را در فاصله ۱۵۰ متری بگذارید .

— تابلو مثلث خطر باید در پشت ماشین خود قرار دهید تا دیگران ببینند .



— هنگامی که شب در کنار جاده می ایستید حتما چراغ کوچک اتومبیل را روشن کنید .

— یدک کشی :

تعریف : انتقال وسیله نقلیه آسیب دیده ای که با قوه ی محرکه ی خود قادر به حرکت نباشد توسط وسیله دیگر .

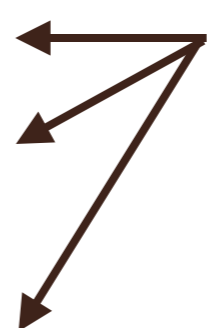
۹ شرط برای یدک کشی وجود دارد که عبارتند از :

۱. باید در شرایط مجاز شبانه روز انجام گیرد .
(زمانی که نور کافی باشد صورت بگیرد)
۲. وسیله نقلیه ای که میخواهد یدک بکشد باید دارای نیروی کافی برای یدک کشی باشد .
۳. یدک کشی باید با سیم بکسل ثابت یا سیمی صورت بگیرد .
۴. وسیله نقلیه آسیب دیده باید دارای راننده مستقل باشد .
۵. این راننده (راننده وسیله نقلیه آسیب دیده) باید دارای گواهینامه ی معتبر باشد .
۶. وسیله نقلیه آسیب دیده باید دارای سیستم ترمز و فرمان سالم باشد .
اگر دارای ترمز و فرمان سالم نباشد باید با جرثقیل حمل شود .

۷. یک وسیله نقلیه نمیتواند همزمان بیش از یک ماشین را یدک بکشد .
۸. وسیله نقلیه مسافربری که دارای مسافر است نمیتواند وسیله نقلیه دیگری را یدک بکشید . حتی اگر هر دو از یک نوع باشد .
۹. وسیله نقلیه یدک باید یک پارچه سفید رنگ به ابعاد ۵۰ سانتی متر پشت سر وسیله نقلیه طوری وصل کند که از طرفین قابل مشاهده باشد .

— قانون اول رانندگی اینست که همیشه از سمت راست برانید مگر اینکه بخواهید سبقت بگیرید.
(مهم ترین قانون رانندگی)

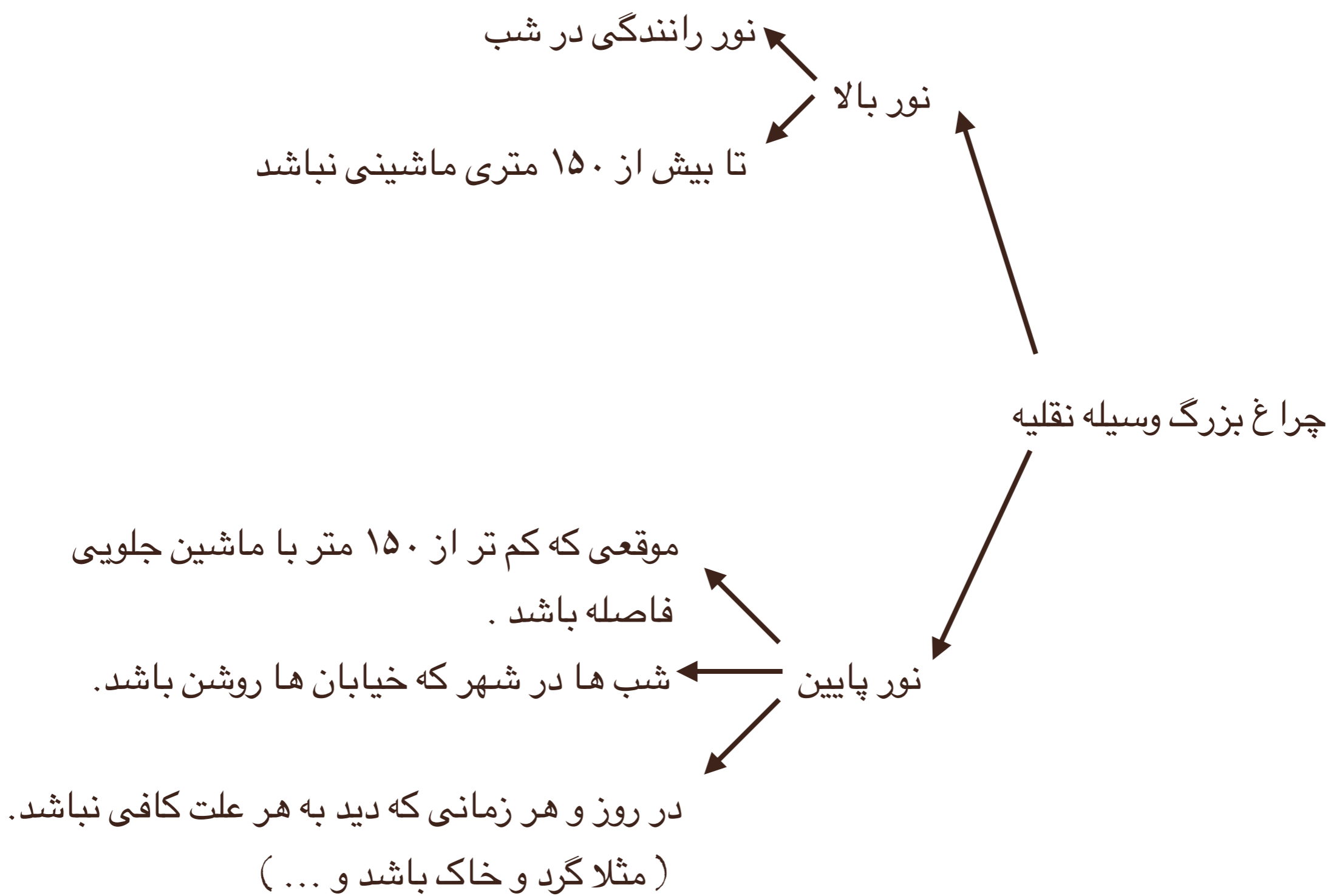
— حتما بین خطوط رانندگی کنید و وقتی بخواهید از یه خط کشی تغییر مسیر بدهید به خط دیگر

- 
۱. احتیاط.
 ۲. رعایت حق تقدم ماشین هایی که میخواهید به مسیرشان بروید.
 ۳. راهنما زدن.
- با رعایت سه شرط
تغییر مسیر بدهید.

— حتما سرعت کم به معنای احتیاط نیست همیشه باید متناسب با راه برانید مثلا در یک آزاد راه که همه با سرعت بالا میروند شما اگر بخواهید با سرعت پایین برانید میتواند خطر ساز باشد .

— هیچ کس حق ندارد وسیله نقلیه ای که متعلق به او نیست یا راننده او نمیباشد بدون اجازه ی صاحب آن از محل خود حرکت دهد مگر ماموران انتظامی و در چارچوب مقررات .

— هیچ کس حق ندارد به کسی که گواهی نامه رانندگی ندارد اجازه رانندگی با وسیله نقلیه خود را بدهد .



— دنده عقب رفتن در آزادراه ها و بزرگراه ها ممنوع است در بقیه راه ها در صورت ضرورت مجاز است .

— حرکت با دنده خلاص در سرازیری ها ممنوع است .

— وسایل نقلیه امدادی و انتظامی مجاز به موارد زیر میباشند :

۱. توقف در محل ممنوعه .

۲. تجاوز از سرعت مجاز .

۳. سبقت از راست وسیله نقلیه دیگر .

۴. عبور از طرف چپ راه .

۵. دور زدن در نقاط ممنوعه .

۶. گذشتن از چراغ قرمز یا رعایت نکردن

علائم دیگر ایست .

— استثنا ← وسیله نقلیه انتظامی و امدادی حتی اگر در حال ماموریت باشند باز مجاز به ورود ممنوع و عبور ممنوع نیستند .

— عابرین پیاده موظف اند در خیابان دو طرفه در خلاف جهت اتومبیل ها حرکت کنند تا یک ماشین از راه منحرف شد دید داشته باشید و بتوانید عکس العمل مناسب را نشان دهید .

— رانندگی با وسیله نقلیه ای که برگ معاینه فنی ندارد ممنوع است .

— راننده ی هر وسیله نقلیه باید چهار مدرک را حتما با خود داشته باشد :

۱ . گواهی نامه رانندگی

۲ . برگ معاینه فنی معتبر

۳ . کارت ماشین

۴ . بیمه شخص ثالث

— مدت اعتبار انواع گواهی نامه رانندگی ۱۰ سال میباشد و پس از پایان

اعتبار آن و در صورت احراز سلامت جسمی و روانی برای دوره های ۱۰ ساله

تمدید میگردد . ضمنا افرادی که سن آن ها بیش از ۷۰ سال است مکلف اند

هر ۵ سال یکبار جهت احراز سلامت جسمی و روانی به راهنمایی و رانندگی

مراجعه کنند .

تصادفات :

۱. خسارت مالی : اگر توافق کردید که کدام مقصر است ، اول مدارک گرفته میشود بعد به کنار راه می آییم ، اگر خسارت کم تر از ۵ میلیون بود و مقصر بیمه داشت مستقیم کپی مدارک را میگیریم بعد به آن شخص ثالثی که بیمه دارد میرویم ، اگر توافق نکردید جای لاستیک ها را با گچ علامت میزنیم و به کنار راه می آییم .

۲. خسارت جانی :

۱. ماشین را حرکت نمیدهیم و به آمبولانس زنگ میزنیم .
۲. اگر جایی بود که آمبولانس وجود نداشت مانند حالت قبل جای لاستیک را علامت گذاری میکنیم و طبق اصولی که برای انتقال آسیب دیده وجود دارد وی را به بیمارستان منتقل میکنیم .

— رانندگان باید همواره بیمه نامه همراه داشته و در صورت درخواست پلیس راهنمایی رانندگی ارائه کنند .

جزوه آموزش آیین نامه راهنمایی رانندگی

آشنایی با نمونه سوالات و آزمون آنلایین آیین نامه

— متداول ترین نوع پارک در شهر ها پارک دابل است .

برای پارک دابل ، در کنار ماشین جلویی

به فاصله ۵۰ سانتی متر نسبت به آن و در

کنار آن توقف میکنیم و اقدامات زیر را انجام

میدهیم :

۱. راهنمای راست را میزنیم

۲. فرمان را به سمت راست میچرخانیم

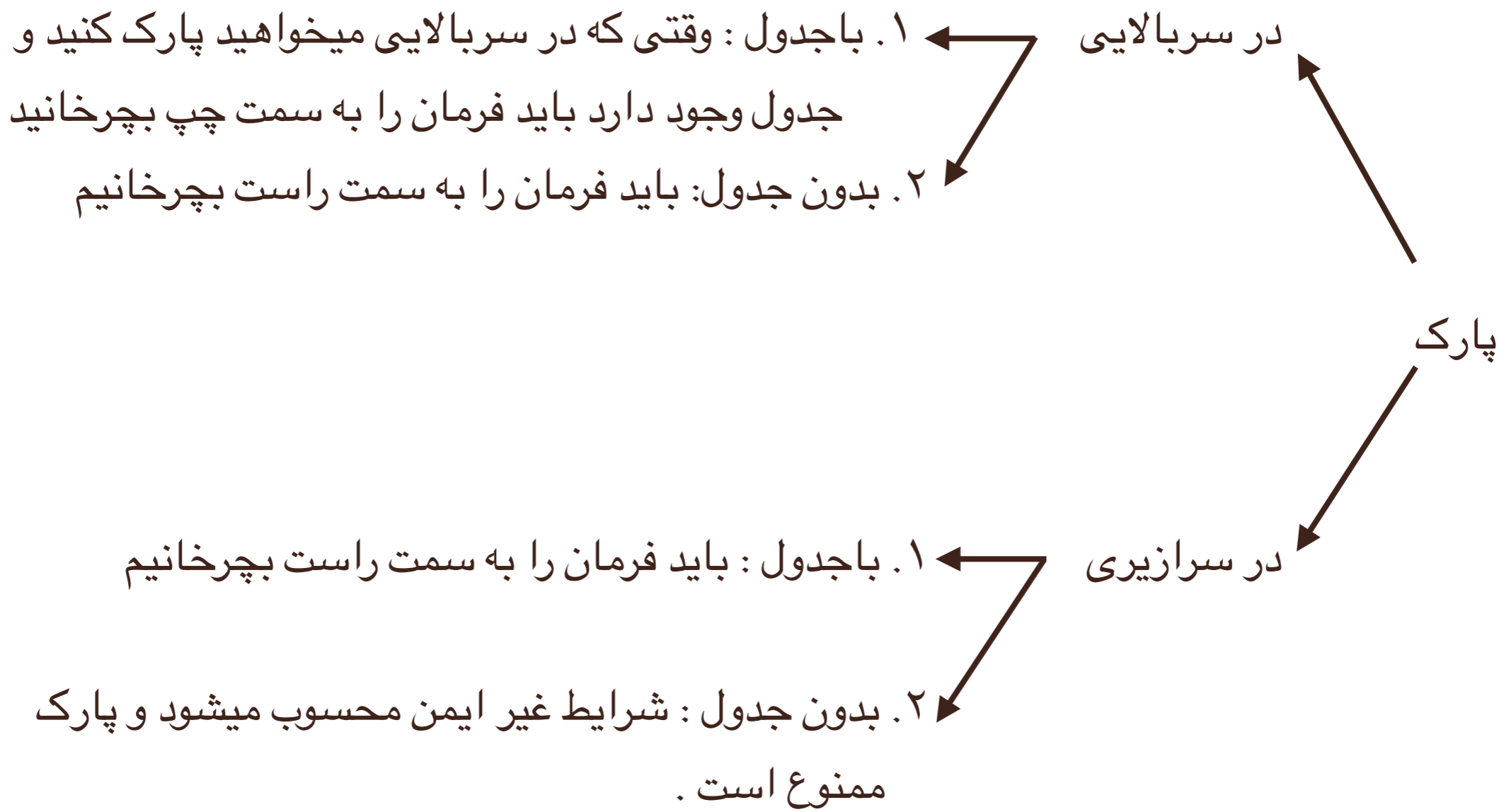
(در حرکت فرمان را به راست میچرخانیم)

۳. یک توقف فرمان را به سمت چپ میچرخانیم

۴. فرمان را به صورت مستقیم قرار بدهید

۵. در نهایت باید فاصله با ماشین جلویی ۱ متر با ماشین عقب نیز ۱ متر و ۴۵

سانتی متر با جدول باشد



رایج ترین نوع تصادفات ، تصادف جلو و عقب است . ← دلیل
 (بیشترین تصادفی که در خیابان میبینیم)
 با ماشین جلویی
 عدم رعایت فاصله طولی

— چطوری متوجه شویم فاصله با ماشین جلویی رعایت کردیم یا خیر ؟
 ۱. طول اتومبیل : وقتی در جاده ای خشک در حال رانندگی هستید به
 به ازای هر ۱۵ کیلومتر سرعت بایستی به اندازه ی یک طول اتومبیل
 (اندازه ماشین خودمان) فاصله داشته باشید .

شرایط جاده	15 km/h	30 km/h	45 km/h	60 km/h	75 km/h
خشک	1	2	3	4	5
مرطوب	2	4	6	8	10
ماسه و شن	2	4	6	8	10
برف	3	6	9	12	
یخ	6	12	18		

— طبق جدول بالا به طور مثال در جاده خشک داریم اگر سرعت شد ۳۰ کیلومتر ، بایستی
 فاصله ۲ طول اتومبیل باشد.

۲. روش دو ثانیه : در این روش وقتی که پشت ماشینی داریم حرکت میکنیم باید دو ثانیه با ماشین جلویی فاصله داشته باشیم .

— چطور بفهمیم فاصله دو ثانیه را رعایت کردیم یا خیر ؟

یک شی ثابت را در اطرف در نظر میگیریم وقتی ماشین جلویی از شی گذشت ، می‌شماریم و باید بعد از دو ثانیه به آن شی که در نظر گرفته بودیم برسیم .

— چگونه از تصادف پشت سر (جلو به عقب) جلوگیری کنیم ؟

۱. مطمئن شویم (چراغ) ترمز خودرو سالم است و درست کار میکند .

۲. آینه ها جانبی تمیز باشد در میدان دید طبیعی کمک کند

۳. استفاده از علامت دست در تغییر مسیر

۴. از ترمز و توقف ناگهانی پرهیز کنیم

۵. اگر اتومبیلی نزدیک به شما در حال حرکت است سرعتتان را کم کنید و اجازه دهید سبقت

بگیرد

۶. هماهنگ با وضعیت ترافیک حرکت کنید

مسافت توقف :

تعریف : مسافتی که از دست می‌دهیم پس از توقف خودرو جلویی تا خودروی شما کاملاً بایستد .

— چه چیزهایی در مسافت توقف دخیل است ؟

۱. هدر رفتن زمان راننده (از مشاهده تا عکس العمل)

۲. از عکس العمل تا توقف کامل خودرو

۳. نوع و شرایط آسفالت ، لاستیک و جاده

۴. اندازه و وزن وسیله نقلیه

۵. نوع و شرایط ترمز ها

— حداقل شیار تایر ها باید ۱.۵ میلی متر باشد .

(در کتاب قدیم ۱.۶ میلی متر)

— مهم ترین عضو بدن در هنگام رانندگی چشم است .

— آینه ها را طوری تنظیم کنیم که نقاط کور معلوم باشد .

— چرا رانندگی با سرعت زیاد خطر آفرین است ؟

۱ . صدمات و تلفات بسیار بیشتر است .

۲ . احتمال کشته شدن افزایش میابد .

۳ . کنترل وسایل نقلیه بسیار سخت است .

۴ . زمان واکنش نسبت به خطرات افزایش میابد .

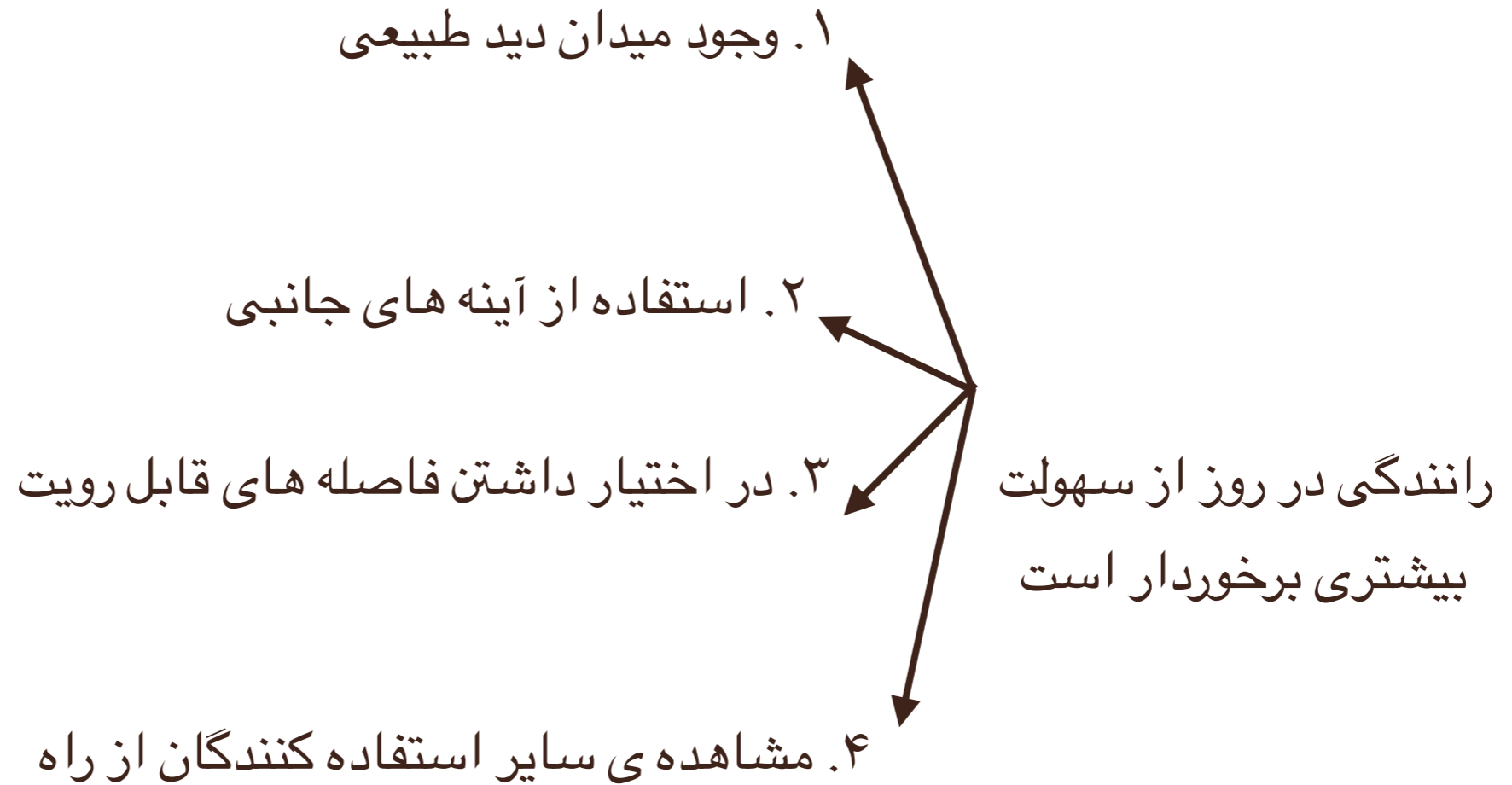
۵ . سایر کاربران راه بدلیل سرعت بالای شما زمان واکنش بسیار کمی داشته

توانایی جلوگیری از تصادف را نخواهند داشت .

تاثیرات استفاده از مواد مخدر :

— استفاده از مواد مخدر اعتماد به نفس را به طور کاذبی افزایش میابد .

— چرا باید با فاصله بیشتری از موتور سوار و دوچرخه حرکت کرد؟
زیرا از ایمنی کم تری نسبت به خودورها برخوردار است .



رانندگی در شب احتمال
خطر را بیشتر میکند

۱. محدودیت حوزه دید راننده

۲. خیره شدن به مسیر جاده

۳. عدم تشخیص فاصله و سرعت وسایل نقلیه

۴. موانع و عابرین پیاده که قابل تشخیص نیستند

— دسترسی به آزادراه ها بوسیله پل های روگذر و زیر گذر (تقاطع غیر هم سطح) صورت میگیرد .

— خط افزایش سرعت (برای ورود به آزادراه ها) : با سرعت کم نمیتوان وارد آزادراه شد چون حداقل سرعت در آزادراه ۷۰ کیلومتر در ساعت میباشد بنابراین باید در خط افزایش سرعت ، سرعتمان را حداقل به ۷۰ برسانیم و سپس در آزاد راه به راه خود ادامه بدهیم .

— خط کاهش سرعت (برای خروج از آزاد راه ها) : حداقل سرعت ۷۰ کیلومتر در ساعت در آزاد راه داریم و نمیتوان با این سرعت از آزاد راه خارج شد و بپیچیم بنابراین در خط کاهش سرعت سرعت خود را کم میکنیم و سپس از آزادراه خارج میشویم .

— تابلو در آزادراه ها آبی رنگ است .

— تابلو در بزرگراه ها سبز رنگ است .